

ESTATUTS



Parròquia Sant Pere i Sant Pau
El Prat de Llobregat

I. NATURALESA I DOMICILI DEL CENTRE D'ESPLAI

ART. 1. NATURALESA

El Centre d'Esplai Sant Pere i Sant Pau és un grup que forma part de la Parròquia Sant Pere i Sant Pau. Aquesta delega al Centre d'Esplai la seva personalitat jurídica. Més endavant queden recollides les relacions del Centre amb la Parròquia.

El Centre d'Esplai es regirà pels presents Estatuts, per la seva reglamentació i per les disposicions legals que l'afectin.

ART. 2. DOMICILI SOCIAL

El Centre d'Esplai Sant Pere i Sant Pau té la seva seu social a la Plaça de l'Església, s/n del Prat de Llobregat.

La Junta del mateix podrà determinar el canvi de domicili amb el vist-i-plau de la Parròquia.

II. FINALITATS

ART. 3. FINALITATS

La finalitat del Centre d'Esplai Sant Pere i Sant Pau és l'educació cristiana en el temps lliure d'infants, adolescents i joves, així com l'animació i l'educació en l'àmbit socio-cultural del municipi, especialment en les qüestions que els afecten directament ajudant així al desenvolupament dels joves i a llur plena incorporació a la vida ciutadana, oberta a totes les edats.

Aquesta tasca es farà d'acord amb les opcions del Centre, la proposta educativa de la Coordinació Catalana de Colònies,

Casals i Clubs d'Esplai i el directori pastoral per als Centres d'Esplai Cristians.

ART. 4. OPCIONS

Les opcions del Centre d'Esplai queden recollides en l'Ideari del Centre que precedeix els presents estatuts.

III. MEMBRES DEL CENTRES D'ESPLAI

ART. 5. MEMBRES

Són membres del Centre d'Esplai: els monitors, educadors i dirigents del mateix, els infants, adolescents i joves, així com altres possibles destinataris de les activitats i els pares dels infants.

Per ser membre caldrà acceptar els presents estatuts, l'Ideari del Centre i qualsevol altra reglament de règim intern.

ART. 6. DRETS I OBLIGACIONS

Tots els membres tenen el dret i l'obligació de participar activament, dins el nivell que els correspongui, en el funcionament del Centre d'Esplai. Tots per igual tenen veu i vot en els òrgans en què estiguin presents. Tots han d'acceptar els presents estatuts i les decisions de la Junta del Centre.

En els següents articles s'especificaran els drets i les obligacions de cadascun dels membres en parlar dels mateixos.

ART. 7. BAIXA

Els membres del Centre d'Esplai causaran baixa d'aquest per decisió pròpia, o dels pares cas dels menors, per incompliment reiterat o justificat de les seves obligacions o per entrar en incompliment amb els presents estatuts, l'Ideari del Centre o qualsevol altra reglament de règim intern.

En els dos darrers casos, la Junta serà qui podrà prendre la decisió de donar de baixa a un membre havent-lo escoltat prèviament.

IV. ÒRGANS DE GESTIÓ, CÀRRECS DEL CENTRE D'ESPLAI

ART. 8. ÒRGANS I CÀRRECS

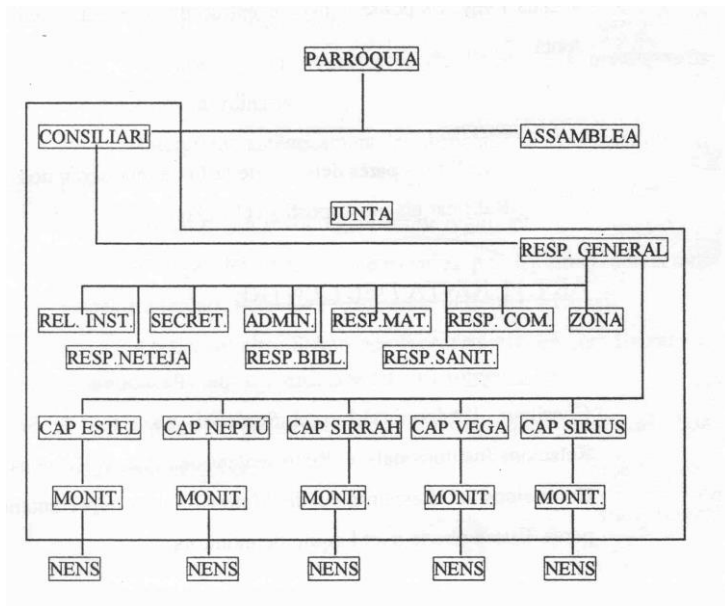
Els òrgans de gestió del Centre d'Esplai són: l'Assemblea, la Junta del Centre i l'Equip de monitors.

Són càrrecs del Centre d'Esplai els de: Responsable General, Consiliari, Caps de Secció, Administrador, Secretari, Responsable de material, Relacions Institucionals, Responsable de Zona.

Quedaran especificats en un reglament intern les funcions d'altres càrrecs, així com responsable de sanitat, responsable de biblioteca, responsable de neteja, responsable de comissions.

La Junta podrà crear altres òrgans i càrrecs que consideri necessaris pel funcionament del Centre d'Esplai.

ART. 9. L'ORGANIGRAMA DEL CENTRE D'ESPLAI ESTRUCTURA
SEGUEIX A CONTINUACIÓ:



ART. 10. ASSEMBLEA GENERAL

a) Composició: Estarà formada per pares, els monitors i la resta de la Junta del Centre.

b) Convocatòria: En sessió ordinària la convoca la Junta una vegada l'any. Es podrà convocar extraordinàriament a petició de la Junta.

c) Funcions:

- Escollir els pares delegats de la Junta, que seran dos.
- Ratificar els Pressupostos i el Balanç.

ART. 11. JUNTA DEL CENTRE

a) Composició: Estarà formada pel Responsable General, el Consiliari, l'Administrador, el Secretari, els Caps de Secció, el Relacions Institucionals, el Representant de Zona, el Responsable de Comissions, el Responsable de Material i dos representants dels pares. Estarà oberta a tot l'equip de monitors.

b) Convocatòria: En sessió ordinària la convoca el Responsable General cada trimestre. Extraordinàriament es podrà convocar pel Responsable General a petició de qualsevol membre de la Junta.

c) Funcions:

- Elaborar i aprovar el Programa d'activitats de l'any, així com la revisió posterior del mateix.
- Aprovar l'estat de comptes de l'any i els pressupostos ordinaris i extraordinaris.
- Interpretar autènticament les disposicions dels Estatuts del Centre.
- Aprovar qualsevol reglament de règim intern.
- Delegar les facultats necessàries per legitimar actuacions respecte a tercers, defensar i representar el Centre d'Esplai.
- Qualsevol altre funció que li atorgui els presents Estatuts o altres que es puguin presentar.
- Aprovar qualsevol altra decisió que afecti al bon funcionament del centre.

ART. 12. EQUIP DE MONITORS

a) Composició: Està format pel conjunt de tots els monitors del Centre, serà coordinat pel Responsable General i aquest equip tindrà autonomia pel que fa a qüestions pedagògiques i pròpies de les activitats organitzades pel Centre d'Esplai.

Estarà subdividit en grups, en funció de les edats dels infants. Podrà subdividir-se en altres grups en funció de les activitats que organitzin els membres de cada subgrup (torns de colònies, activitats generals, comissions...). Aquests grups també tindran autonomia dins del seu àmbit d'acció.

L'organització (distribució de monitors a les seccions), funcionament i funcions, així com l'accés, avaluació i baixa de l'Equip de monitors es regularà per un Reglament específic per monitors.

ART. 13. RESPONSABLE GENERAL

a) Condicions, elecció, durada i baixa del càrrec: Haurà de tenir dos anys d'experiència (com a mínim) en el Centre (dos cursos complerts) i tenir el Títol de Director d'activitats de lleure infantil i juvenil almenys el de Monitor. Si no té títol de director s'haurà de comprometre a treure-se'l durant el primer any, de lo contrari serà la Junta la que decidirà la seva admissió.

Per escollir-lo el Rector de la Parròquia o qualsevol membre de la Junta o de l'Equip de monitors proposaran candidats. Un cop els candidats hagin acceptat, la Junta i l'Equip de monitors amb un quorum mínim de 2/3 votarà les candidatures proposades. En primera votació caldrà majoria de 2/3 dels presents per ésser designat. De no produir-se es seleccionaran les dues candidatures més votades i es procedirà a una segona votació, on caldrà majoria simple per ésser designat.

La persona que surti escollida haurà de tenir sempre el vist-i-plau del Rector de la Parròquia.

La durada del càrrec serà de dos anys, éssent reelegible una vegada com a màxim.

La baixa podrà ser per finalització en el càrrec, per dimissió justificada o per la decisió de 2/3 de la Junta del Centre.

b) Funcions:

- Vetllar pel compliment de l'Ideari i els Estatuts.
- Presidir i coordinar la Junta i l'Assemblea del Centre.
- Ordenar la convocatòria i assenyalar l'ordre del dia d'aquestes reunions, incloent-hi sempre les peticions que li arribin a través dels seus membres.
- Podrà assistir a qualsevol reunió organitzada dins l'àmbit del Centre.

- Representar al Centre en qualsevol instància que ho requereixi (MCEC, Ajuntament,...). No obstant, pot delegar representació.
- Vetllar pel bon funcionament de l'equip de monitors i la bona qualitat de les activitats del centre.
- Acceptar les propostes dels monitors per unanimitat de l'equip de monitors.
- Coordinar l'Equip de monitors.
- Ordenar la convocatòria i assenyalar l'ordre del dia de les reunions de l'Equip de monitors, incloent sempre les peticions que li arribin a través dels membres.
- Vetllar per la qualitat pedagògica de les activitats del Centre.
- Coordinar la formació dels monitors procurant la seva participació en cursos, jornades, tècniques..., així com facilitant-los els materials didàctics oportuns.
- Coordinar amb els caps de secció i el seguiment dels infants.
- Informar a la Junta de les activitats del Centre, així com de l'avaluació que es faci de les mateixes a l'Equip de monitors.

ART. 14. CONSILIARI

a) Nomenament, durada i baixa del càrrec: L'anomena el Rector de la Parròquia i la Junta hi haurà de donar el màxim suport. La durada en el càrrec és indeterminada. La baixa podrà ser per destitució o per dimissió justificada.

b) Funcions:

- L'animació de la fe dels membres del Centre.
- Representar el Centre en qualsevol instància que ho requereixi en funció del càrrec (MCEC, Consells pastorals, concilis,...).

- Donar consell en tot allò que se li demani o sempre que ho cregui oportú.

ART. 15. CAPS DE SECCIÓ

a) Condicions, elecció, durada i baixa del càrrec: Haurà de tenir dos anys (si és possible) d'experiència al Centre.

La Junta proposarà a l'equip de monitors els candidats a realitzar la funció de cap per a cada secció.

L'elecció dels Caps es farà entre tot l'equip de monitors pel vist-i-plau de la Junta del Centre, al començament de curs i abans de fer la distribució dels monitors per seccions.

La durada del càrrec serà la del curs en que hagi estat elegit.

b) Funcions:

- Coordinar les activitats i els monitors de la seva secció.
- Vetlla, juntament amb els monitors, pel seguiment dels infants.
- Representar la secció a la Junta del Centre.

ART. 16. ADMINISTRADOR

a) Condicions, elecció, durada i baixa del càrrec: Haurà de ser un monitor, pare o membre del Centre.

Per escollir-lo qualsevol membre del Centre proposarà candidats. Un cop els candidats hagin acceptat, la Junta i l'Equip de monitors amb un quorum mínim de 2/3 votarà les candidatures proposades. En primera votació caldrà majoria de 2/3 dels presents per ésser designat. De no produir-se es seleccionaran les dues candidatures més votades i es procedirà a una segona votació, on caldrà majoria simple per ésser designat.

La persona que surti escollida haurà de tenir sempre el vist-i-plau del Rector de la Parròquia.

La durada en el càrrec serà de dos anys, éssent reelegible una vegada com a màxim.

La baixa podrà ser per finalització de la durada del càrrec, per dimissió justificada o per la decisió de 2/3 de la Junta del Centre.

b) Funcions:

- Administrar els bens del Centre d'acord amb el mandat de la Junta.
- Preparar l'estat de comptes de l'exercici econòmic, el balanç i els pressupostos ordinaris i extraordinaris.
- Cobrar les quotes fixades.
- Encarregar-se de l'atenció al públic establert en l'horari d'oficines.

ART. 17. SECRETARI

a) Condicions, elecció, durada i baixa del càrrec: Haurà de ser un monitor, pare o membre del Centre.

Per escollir-lo qualsevol membre del Centre proposarà candidats. Un cop els candidats hagin acceptat, la Junta i l'Equip de monitors amb un quorum mínim de 2/3 votarà les candidatures proposades. En primera votació caldrà majoria de 2/3 dels presents per ésser designat. De no produir-se es seleccionaran les dues candidatures més votades i es procedirà a una segona votació, on caldrà majoria simple per ésser designat.

La persona que surti escollida haurà de tenir sempre el vist-i-plau del Rector de la Parròquia.

La durada en el càrrec serà de dos anys, éssent reelegible una vegada com a màxim.

La baixa podrà ser per finalització de la durada del càrrec, per dimissió justificada o per la decisió de 2/3 de la Junta del Centre.

b) Funcions:

- Cursar per ordre del Responsable General convocatòries de les Assemblees.
- Encarregar-se de l'atenció al públic establint un horari d'oficines.
- Aixecar acta de les reunions de la Junta i l'Assemblea on hi figurin els temes tractats i els acords presos.
- Portar el registre de membres del Centre i tenir cura de l'arxiu.
- Cursar i arxivar els comunicats, cartes,... de les activitats extraordinàries.
- Arxivar les actes de reunions de monitors.

ART. 18. RESPONSABLE DE MATERIAL

a) Condicions, elecció, durada i baixa del càrrec: Haurà de ser membre del Centre amb una antiguitat de més d'un any i tenir més de 18 anys.

Serà anomenat per la Junta a proposta de l'Equip de monitors.

Hi haurà dues persones que portaran el material. La durada en el càrrec serà de dos anys, essent el primer any ajudant del responsable i el segon any el responsable. Aquest càrrec serà rotatiu entre tots els monitors.

La baixa podrà ser per nomenament d'un altre, per dimissió justificada o per la decesió unànime de la Junta del Centre.

b) Funcions:

- Administrar i distribuir el material necessari en les activitats del Centre.
- Vetllar pel bon ús del material.
- Realitzar un inventari del material a l'inici i fi de curs.
- Informar a la Junta de l'Estat de la sala de material.
- Encarregar-se de les compres de material en coordinació amb l'Administrador i l'equip de monitors i d'acord amb les necessitats del Centre.

ART. 19. RELACIONS INSTITUCIONALS

a) Condicions, elecció, durada i baixa del càrrec: Haurà de ser membre del Centre amb una antiguitat de més d'un any i tenir més de 18 anys.

Serà nomenat per la Junta a proposta de l'Equip de monitors.

Hi haurà dues persones que portaran aquest càrrec. La durada en el càrrec serà de dos anys, essent el primer any ajudant del responsable i el segon any el responsable. Aquest càrrec serà rotatiu entre tots els monitors.

La baixa podrà ser per anomenament d'un altre, per dimissió justificada o per la decisió unànime de la Junta del Centre.

b) Funcions:

- Fer de connexió física entre l'Ajuntament i el Centre.

- Ser membre de la Comissió d'Entitats mantenint relació entre totes les entitats de lleure del Prat.
- Informar a l'equip de monitors i a la Junta dels temes de la Comissió i de l'Ajuntament i vetllar per les bones relacions amb ell.

ART. 20. RESPONSABLE DE ZONA

a) Condicions, elecció, durada i baixa del càrrec: Haurà de ser membre del Centre amb una antiguitat de més d'un any i tenir més de 18 anys.

Serà nomenat per la Junta a proposta de l'Equip de monitors.

Hi haurà dues persones que portaran aquest càrrec. La durada en el càrrec serà de dos anys, essent el primer any ajudant del responsable i el segon any el responsable. Aquest càrrec serà rotatiu entre tots els monitors.

La baixa podrà ser per anomenament d'un altre, per dimissió justificada o per la decisió unànime de la Junta del Centre.

b) Funcions:

- Assistir a les reunions que es realitzin.
- Fer de nexce connector entre el Centre i el MCEC.

Els membres de l'Equip de monitors hauran d'ajudar en totes aquestes tasques sempre que ho requereixi el Responsable de material.

V. ORGANITZACIÓ I RELACIONS DEL CENTRE D'ESPLAI

ART. 21. EDATS DELS INFANTS I GRUPS

a) L'edat dels infants serà de 6 a 17 anys (entraran al Centre els infants que l'any següent facin els 7 anys). La distribució es farà de la següent manera:

ESTEL: Infants de 6, 7 8 anys

NEPTÚ. Infants de 9 i 10 anys

SIRRAH: Infants d'11 i 12 anys.

VEGA: Infants de 13 i 14 anys.

SIRIUS: Infants de 15, 16 i 17 anys.

b) Quedarà a criteri de l'Equip de monitors amb el vist-i-plau de la Junta del Centre, la inclusió d'algun infant en un grup diferent al que li correspongui en funció de l'edat.

ART. 22. INGRÉS DELS INFANTS AL CENTRE

A l'inici de curs s'establirà el nombre d'infants que poden ser admesos a cada secció. Aquest estarà en funció dels monitors i espais disponibles.

S'establiran uns plaços d'inscripció respectant el següent ordre: infants que ja pertanyin al Centre el curs passat, assistents a les activitats d'estiu, germans d'infants que ja pertanyin, llista d'espera (per ordre de preinscripció) i la resta d'infants.

S'haurà de reservar un 5% de les places per casos excepcionals que es presentin durant el curs.

Un cop les places estiguin cobertes, qualsevol infant que estigui interessat haurà d'apuntar-se en una llista d'espera.

ART. 23. CONDICIONS PER L'INGRÉS DELS INFANTS

a) Entrevista dels pares i de l'infant amb algú dels membres del Centre per donar a conèixer l'Ideari i el funcionament del Centre. Ambdós extrems hauran de ser acceptats.

b) Fer entrega dels següents documents: imprès de sol·licitud amb 2 fotografies, permís patern (fitxa personal), 2 fotocòpies de la Seguretat Social, tots ells degudament complimentats i signats.

c) Abonar la quota establerta pel centre.

ART. 24. RELACIONS DEL CENTRE AMB LA PARRÒQUIA

El Centre ha nascut a la Parròquia i forma part plena de la mateixa.

a) La Parròquia proporciona al Centre:

- Suport jurídic.
- Locals.
- Ús de la fotocopiadora.
- Assessorament religiós.
- Beques per infants que ho necessitin.
- Procurarà assistir a les activitats demanades pel Centre.

b) El Centre d'Esplai:

- Abonarà a la Parròquia una quantitat anual fixada per la Junta, en concepte de despeses d'amortització, electricitat, fotocòpies...

- Participarà en les activitats conjuntes de tots els grups parroquials.
- Procurarà col·laborar en aquells serveis que se li demanin, especialment si són tasques pròpies de l'Esplai.

ART. 25. RELACIONS DEL CENTRE AMB EL MCEC

El centre forma part activa del Moviment de Centre d'Esplais Cristians i participarà en les activitats que programa anualment.

ART. 26. RELACIONS DEL CENTRE AMB L'AJUNTAMENT I EL POBLE

El Centre participarà activament en totes les activitats del poble proposades des de l'Ajuntament. Igualment durà a terme una política de relació i col·laboració, si s'escau, amb la resta d'entitats del poble.

VI. FINANÇAMENT I ADMINISTRACIÓ

ART. 27. ENTRADES

a) Quotes d'inscripció: Són l'entrada principal; malgrat això aquesta no ha de suposar cap obstacle per que un infant ingressi al Centre.

b) Subvencions: Seran també entrades les subvencions atorgades per organismes públics o privats (Generalitat, Ajuntament, MCEC, empreses...)

c) Campanyes: La quantitat d'aquestes aportacions ve referida a possibles activitats que s'organitzin, que a la vegada serveixin per donar a conèixer les activitats del Centre.

ART. 28. SORTIDES

En fer els pressupostos a principi de curs es determinarà el destinat a: compres, serveis exteriors, quotes MCEC, assegurances, formació de monitors...

En cap moment podrà ser una sortida la remuneració de les tasques desenvolupades al Centre, siguin pedagògiques o administratives. Tindran la consideració de voluntàries.

És preocupació del Centre la formació de tots els seus col·laboradors. El Centre subvencionarà aquesta formació, essent la Junta qui determini en els pressupostos la quantitat que destina a la mateixa, essent un 75% en totes les Diades de Tècniques, Cursos de Monitors i Directors, Monogràfics... que realitzin els col·laboradors. No es subvencionaran les despeses derivades d'allotjament, mantenció i transports.

Les sortides de monitors, sempre i quan siguin amb motiu de preparació del curs o de formació, l'Esplai subvencionarà amb un 100% sobre les despeses de la casa, essent a càrrec del monitor la totalitat del desplaçament.

L'Esplai també subvencionarà les despeses que tinguin els col·laboradors en funció de les seves funcions: excursions amb els infants, desplaçament per motius de representació del centre...

VII. MODIFICACIÓ DELS ESTATUTS I DISSOLUCIÓ DEL CENTRE

ART. 29. MODIFICACIÓ DELS ESTATUTS

Els Estatuts es revisaran a l'any de la seva aprovació, posteriorment es farà una segona revisió al tercer any de l'aprovació i a partir d'aquest any es revisaran cada tres.

Igualment es farà sempre que ho requereixi qualsevol circumstància que faci canviar el funcionament del Centre i també a petició de la Parròquia. Qualsevol canvi haurà de tenir el vist-i-plau del Rector de la Parròquia.

Els Estatuts es revisaran en una reunió extraordinària de la Junta del Centre que elaborarà una proposta. Posteriorment aquesta serà exposada a l'Equip de monitors que podran presentar les esmenes que creguin oportunes. Finalment es procedirà a una votació per la Junta del Centre, que haurà d'estar aprovada per majoria de 2/3 dels presents, essent necessari un quòrum de 3/5 parts del convocats.

ART. 30. EXTINCIÓ I DISSOLUCIÓ

El Centre podrà extingir-se per la Parròquia a proposta de la Junta i té l'obligació de comunicar-ho a l'equip de monitors.

La decisió l'haurà de prendre la Junta. També podrà ser suprimit per la Parròquia i la seva activitat suposa una greu desviació de la tasca pastoral o de les seves finalitats educatives.

ART. 31. DESTINACIÓ DELS BÉNS

En cas d'extinció del Centre, els seus béns seran entregats per la Junta a la Parròquia perquè els destini a institucions o grups propis o aliens que es proposin finalitats similars a les que figuren en els presents Estatuts.

ALTRES DISPOSICIONS

- Disposició Transitòria. S'aplicaran els reglaments de règim interns que fan referència a l'article 12 i/o altres articles dels presents Estatuts que s'hagin aprovat en una Junta del Centre, i al que determini a l'inici de curs el Responsable General i el Consiliari, amb el vist-i-plau de la Junta del Centre.

- Disposició Derogatoria. Resten derogats els anteriors Estatuts del Centre, així com qualsevol altre norma o costum que contradiguin els presents Estatuts.

- Disposició Final. Aquests Estatuts entraran en vigor el mateix dia en que siguin aprovats. Després de la seva aprovació caldrà complir els tràmits legals oportuns.

Finalment es convocarà una reunió general (Junta i l'equip de monitors) per tal d'explicar els motius que han dut al canvi d'Estatuts i quines són les principals novetats dels mateixos.

El Prat de Llobregat, octubre de 2001